

УТВЕРЖДАЮ
И.О.Заведующей муниципального автономного
дошкольного образовательного учреждения
«Детский сад № 70» Петропавловск-Камчатского
городского округа
М.М.Ушакова
10 декабря 2018 года



**Порядок
эвакуации работников, обучающихся и иных лиц, находящихся на объекте (территории), в случае получения информации
об угрозе совершения или совершении террористического акта**

№ пп	Событие	Должностное лицо	Последовательность действий
1	Получение информации об угрозе террористического акта, требующей экстренной эвакуации	<p>Лицо, получившее информацию об угрозе террористического акта (сторож, вахтер, дежурный администратор или любой другой работник учреждения)</p> <p>Заведующая (лицо его замещающее), заместитель заведующей или старший в учреждении</p>	<p>При получении сообщения из официальных источников (территориальных органов Управления ФСБ, Федеральной службы войск национальной гвардии Российской Федерации, Управления МВД и др.) об угрозе проведения террористического акта:</p> <ul style="list-style-type: none"> - обратной связью проверяет достоверность полученного сообщения, спросив номер телефона, должность и Ф.И.О. звонившего; - производит записать в журнале полученных и отданных распоряжений (сигналов) дату и время получения сообщения, от кого принято; <p>по окончании разговора незамедлительно информирует:</p> <ol style="list-style-type: none"> 1. Руководителя (лицо его замещающее на время отпуска, командировки, болезни и др.); 2. В случае отсутствия руководителя на объекте - заместителя руководителя или старшего в учреждении на время отсутствия руководителя. <p>При получении сообщения от анонимного источника по телефону:</p> <ul style="list-style-type: none"> - внимательно выслушивает говорящего; - запоминает в деталях содержание разговора <p>по окончании разговора незамедлительно информирует:</p> <ol style="list-style-type: none"> 1. Руководителя (лицо его замещающее на время отпуска, командировки, болезни и др.); 2. В случае отсутствия руководителя на объекте - заместителя руководителя или старшего в учреждении на время отсутствия руководителя. <p>После получения информации немедленно:</p> <ol style="list-style-type: none"> 1. Лично или через другого работника включает «тревожную кнопку» (стационарную КТС или носимый брелок или прямой телефон). 2. Лично или через сторожа либо вахтера либо дежурного администратора либо

		<p>на время отсутствия руководителя</p>	<p>другого работника учреждения организует оповещение экстренных служб с помощью любых доступных средств связи:</p> <p><u>112</u> (единый номер экстренных служб);</p> <p><u>303-111</u> (ЕДДС);</p> <p><u>41-28-89</u> (Управление ФСБ России по Камчатскому краю);</p> <p><u>26-39-38</u> (дежурная часть Федеральной службы войск национальной гвардии Российской Федерации по Камчатскому краю);</p> <p><u>42-44-01</u> или <u>02</u> (дежурная часть Управления МВД России по г. Петропавловску-Камчатскому);</p> <p><u>221-099</u> или <u>341-710</u> (следственное управление Следственного комитета РФ по Камчатскому краю)</p> <p><u>30-25-40</u> доб.<u>1600</u> или <u>1601</u> или <u>1602</u> (Управление образования администрации Петропавловск-Камчатского городского округа).</p> <p>Лицо передающее информацию сообщает:</p> <ul style="list-style-type: none"> - свои фамилию, имя, отчество и должность; - наименование объекта и его адрес нахождения; - дату и время получения информации об угрозе совершения террористического акта; - характер информации об угрозе теракта; - количество находящихся на объекте людей; - другие значимые сведения по запросу экстренных служб. <p>Лицо передавшее информацию фиксирует (записывает):</p> <ul style="list-style-type: none"> - фамилию, имя, отчество, занимаемую должность лица, принявшего информацию; - дату и время передачи информации. <p>3. Организует экстренную эвакуацию воспитанников, работников и посетителей, находящихся на объекте согласно схемы эвакуации и, при необходимости, уточняет маршруты движения с учетом имеемой информации о месте угрозы террористического акта:</p> <p>для чего:</p> <p>3.1 проводит оповещение об экстренной эвакуации через систему оповещения автоматической пожарной сигнализации (включает оповещение лично или через другого работника);</p> <p>3.2 при невозможности задействовать речевую систему оповещения автоматической пожарной сигнализации - назначает работников учреждения для оповещения с посещением ими каждой группы и помещений, в которых находятся воспитанники, работники или посетители с требованием о немедленном покидании здания согласно схемы эвакуации, а также оповещение с использованием</p>
--	--	---	--

		<p>громкоговорителя (мегафона);</p> <p>3.3 руководит действиями работников учреждения при проведении экстренной эвакуации, распределяет заместителей и специалистов для осуществления контроля за открытием запасных выходов, за движением потока эвакуируемых дошкольников, управляя ими, обеспечивает возможность беспрепятственного подъезда к зданию, принимает решения, при необходимости, на изменение маршрутов движения, на перераспределение задач работникам;</p> <p>3.4 организует усиление контроля за внутриобъектовым и пропускным режимом.</p>
	Работники учреждения	Получив оповещение об экстренной эвакуации приступают к выполнению своих обязанностей в соответствии с ранее утвержденным алгоритмом действий:
	Заместитель заведующей по ВМР	<ul style="list-style-type: none"> - участвует в оповещении людей, находящихся в помещениях, о немедленной эвакуации из здания; - оказывает помощь в эвакуации воспитанников второго этажа и непосредственно эвакуации группы «Незабудка»; - участвует в проверке помещений на предмет отсутствия людей после проведенной эвакуации; - по указанию руководителя выполняет другие задачи.
	Заместитель заведующей по АХЧ	<ul style="list-style-type: none"> - включает (контролирует включение) «тревожную кнопку» (стационарную КТС или носимый брелок или прямой телефон); - включает (контролирует включение) системы оповещения автоматической пожарной сигнализации об экстренной эвакуации; - производит (контролирует) оповещение экстренных служб; - руководит действиями сторожа (вахтера), рабочих в ходе экстренной эвакуации; - участвует в оповещении людей, находящихся в помещениях, об экстренной эвакуации из здания; - обеспечивает, при необходимости, закрытие подачи воды, электроснабжения и др.; - участвует в проверке помещений на предмет отсутствия людей после проведенной эвакуации; - встречает прибывшие на объект силы экстренных служб, взаимодействует с ними при выполнении задач; - по указанию руководителя выполняет другие задачи.
	Старший воспитатель	<ul style="list-style-type: none"> - участвует в оповещении людей, находящихся в помещениях, об экстренной эвакуации из здания; - оказывает помощь в эвакуации воспитанников второго этажа и непосредственно группы «Фиалка»; - участвует в проверке помещений на предмет отсутствия людей после проведенной эвакуации;

	<p>Воспитатели Младшие воспитатели</p>	<p>- по указанию руководителя выполняет другие задачи.</p> <p>При нахождении воспитанников в групповых помещениях:</p> <ul style="list-style-type: none"> - быстро и спокойно объясняют воспитанникам порядок экстренной эвакуации из здания; - в холодное время проводят мероприятия по одеванию воспитанников в теплую одежду (при наличии возможности) или, при отсутствии возможности, младший воспитатель обеспечивает вынос теплой одежды и одевание воспитанников на месте сбора после проведения эвакуации или вынос на место сбора одеял; - младший воспитатель контролирует открытие запасных выходов, обеспечивающий быстрый и свободный выход; - проверяют наличие учетных документов (табель посещения воспитанников) выносимых с собой при эвакуации; - выстраивают воспитанников в колонну по 1 (по 2); - педагоги объединяются по двое (один спереди, другой сзади колонны); - выводят воспитанников по схеме движения при эвакуации через запасные выходы на место сбора при эвакуации; - помещение проверяется на предмет наличия оставшихся воспитанников; - проверяется наличие эвакуируемых воспитанников; - производится доклад руководителю (лицу его замещающему) о наличии эвакуируемых детей; - по указанию руководителя или лица его замещающего организует сопровождение детей на установленное место (в здания близлежащих торговых центров, образовательных организаций, других учреждений, в салоны автобусов и др.); - организуют (по указанию руководителя или лица его замещающего) информирование родителей (законных представителей) воспитанников о проведенной эвакуации и, при необходимости, получение детей. <p>Во время сна воспитанников:</p> <ul style="list-style-type: none"> - проводят подъем воспитанников, исключая панику и испуг у детей; - быстро и спокойно объясняют воспитанникам порядок экстренной эвакуации из здания; - в холодное время проводят мероприятия по одеванию воспитанников в теплую одежду (при наличии возможности) или, при отсутствии возможности, младший воспитатель обеспечивает вынос теплой одежды и одевание воспитанников на месте сбора после проведения эвакуации или вынос на место сбора одеял; - младший воспитатель контролирует открытие запасных выходов, обеспечивающий быстрый и свободный выход; - проверяют наличие учетных документов (табель посещения воспитанников) выносимых с собой при эвакуации;
--	--	--

		<ul style="list-style-type: none"> - выстраивают воспитанников в колонну по 1 (по 2); - педагоги объединяются по двое (один спереди, другой сзади колонны); - выводят воспитанников по схеме движения при эвакуации через запасные выходы на место сбора при эвакуации; - помещение проверяется на предмет наличия оставшихся воспитанников; - проверяется наличие эвакуируемых воспитанников; - производится доклад руководителю (лицу его замещающему) о наличии эвакуируемых детей; - по указанию руководителя или лица его замещающего организует сопровождение детей на установленное место (в здания близлежащих торговых центров, образовательных организаций, других учреждений, в салоны автобусов и др.); - организуют (по указанию руководителя или лица его замещающего) информирование родителей (законных представителей) воспитанников о проведенной эвакуации и, при необходимости, получение детей. <p>Во время занятий воспитанников в спортивном зале:</p> <ul style="list-style-type: none"> - быстро и спокойно объясняют воспитанникам порядок экстренной эвакуации из спортивного зала; - в холодное время проводят мероприятия по одеванию воспитанников в теплую одежду (при наличии возможности) или, при отсутствии возможности, младший воспитатель обеспечивает вынос теплой одежды и одевание воспитанников на месте сбора после проведения эвакуации или вынос на место сбора одеял; - младший воспитатель контролирует открытие ближайших запасных выходов, обеспечивающий быстрый и свободный выход; - проверяют наличие учетных документов (табель посещения воспитанников) выносимых с собой при эвакуации; - выстраивают воспитанников в колонну по 1 (по 2); - педагоги объединяются по двое (один спереди, другой сзади колонны); - выводят воспитанников по схеме движения из спортивного зала при эвакуации через запасные выходы на место сбора при эвакуации; - помещение проверяется на предмет наличия оставшихся воспитанников; - проверяется наличие эвакуируемых воспитанников; - производится доклад руководителю (лицу его замещающему) о наличии эвакуируемых детей; - по указанию руководителя или лица его замещающего организует сопровождение детей на установленное место (в здания близлежащих торговых центров, образовательных организаций, других учреждений, в салоны автобусов и др.); - организуют (по указанию руководителя или лица его замещающего) информирование родителей (законных представителей) воспитанников о
--	--	--

проведенной эвакуации и, при необходимости, получение детей.

Во время занятий воспитанников в бассейне:

- проводят мероприятия по выводу воспитанников из воды и их одеванию;
- быстро и спокойно объясняют воспитанникам порядок экстренной эвакуации из бассейна;
- в холодное время проводят мероприятия по одеванию воспитанников в теплую одежду (при наличии возможности) или, при отсутствии возможности, младший воспитатель обеспечивает вынос теплой одежды и одевание воспитанников на месте сбора после проведения эвакуации или вынос на место сбора одеял;
- младший воспитатель контролирует открытие ближайших запасных выходов, обеспечивающий быстрый и свободный выход;
- проверяют наличие учетных документов (табель посещения воспитанников) выносимых с собой при эвакуации;
- выстраивают воспитанников в колонну по 1 (по 2);
- педагоги объединяются по двое (один спереди, другой сзади колонны);
- выводят воспитанников по схеме движения из спортивного зала при эвакуации через запасные выходы на место сбора при эвакуации;
- помещение проверяется на предмет наличия оставшихся воспитанников;
- проверяется наличие эвакуируемых воспитанников;
- производится доклад руководителю (лицу его замещающему) о наличии эвакуируемых детей;
- по указанию руководителя или лица его замещающего организует сопровождение детей на установленное место (в здания близлежащих торговых центров, образовательных организаций, других учреждений, в салоны автобусов и др.);
- организуют (по указанию руководителя или лица его замещающего) информирование родителей (законных представителей) воспитанников о проведенной эвакуации и, при необходимости, получение детей.

Во время занятий воспитанников в музыкальном зале:

- быстро и спокойно объясняют воспитанникам порядок экстренной эвакуации из музыкального зала;
- в холодное время проводят мероприятия по одеванию воспитанников в теплую одежду (при наличии возможности) или, при отсутствии возможности, младший воспитатель обеспечивает вынос теплой одежды и одевание воспитанников на месте сбора после проведения эвакуации или вынос на место сбора одеял;
- младший воспитатель контролирует открытие ближайших запасных выходов, обеспечивающий быстрый и свободный выход;
- проверяют наличие учетных документов (табель посещения воспитанников) выносимых с собой при эвакуации;

			<ul style="list-style-type: none"> - выстраивают воспитанников в колонну по 1 (по 2); - педагоги объединяются по двое (один спереди, другой сзади колонны); - выводят воспитанников по схеме движения из спортивного зала при эвакуации через запасные выходы на место сбора при эвакуации; - помещение проверяется на предмет наличия оставшихся воспитанников; - проверяется наличие эвакуируемых воспитанников; - производится доклад руководителю (лицу его замещающему) о наличии эвакуируемых детей; - по указанию руководителя или лица его замещающего организует сопровождение детей на установленное место (в здания близлежащих торговых центров, образовательных организаций, других учреждений, в салоны автобусов и др.); - организуют (по указанию руководителя или лица его замещающего) информирование родителей (законных представителей) воспитанников о проведенной эвакуации и, при необходимости, получение детей. <p>Во время нахождения воспитанников на прогулке на территории прогулочных участков:</p> <ul style="list-style-type: none"> - выстраивают воспитанников в колонну по 1 (по 2); - педагоги объединяются по двое (один спереди, другой сзади колонны); - выводят воспитанников на место сбора при эвакуации; - проверяют наличие учетных документов (табель посещения воспитанников) выносимых с собой при эвакуации; - проверяется наличие эвакуируемых воспитанников; - производится доклад руководителю (лицу его замещающему) о наличии эвакуируемых детей; - по указанию руководителя или лица его замещающего организует сопровождение детей на установленное место (в здания близлежащих торговых центров, образовательных организаций, других учреждений, в салоны автобусов и др.); - организуют (по указанию руководителя или лица его замещающего) информирование родителей (законных представителей) воспитанников о проведенной эвакуации и, при необходимости, получение детей.
		Учитель-логопед	<ul style="list-style-type: none"> - участвует в оповещении людей, находящихся в помещениях, о немедленной эвакуации из здания; - оказывает помощь в эвакуации воспитанников первого этажа, группы «Смородинка»; - участвует в проверке помещений на предмет отсутствия людей после проведенной эвакуации; - по указанию руководителя выполняет другие задачи.
		Учитель-дефектолог	<ul style="list-style-type: none"> - участвует в оповещении людей, находящихся в помещениях, о немедленной

		<p>эвакуации из здания;</p> <ul style="list-style-type: none"> - оказывает помощь в эвакуации воспитанников первого этажа , группы «Малинка»; - участвует в проверке помещений на предмет отсутствия людей после проведенной эвакуации; - по указанию руководителя выполняет другие задачи.
	Педагог-психолог	<ul style="list-style-type: none"> - участвует в оповещении людей, находящихся в помещениях, о немедленной эвакуации из здания; - оказывает помощь в эвакуации воспитанников первого этажа, группы «Рябинка»; - участвует в проверке помещений на предмет отсутствия людей после проведенной эвакуации; - по указанию руководителя выполняет другие задачи.
	Специалист по кадрам	<ul style="list-style-type: none"> - участвует в оповещении людей, находящихся в помещениях, о немедленной эвакуации из здания; - оказывает помощь в эвакуации воспитанников второго этажа, группы «Василек»; - участвует в проверке помещений на предмет отсутствия людей после проведенной эвакуации; - по указанию руководителя выполняет другие задачи.
	Музыкальный руководитель	<ul style="list-style-type: none"> - участвует в оповещении людей, находящихся в помещениях, о немедленной эвакуации из здания; - оказывает помощь в эвакуации воспитанников второго этажа, группы «Ромашка»; - участвует в проверке помещений на предмет отсутствия людей после проведенной эвакуации; - по указанию руководителя выполняет другие задачи.
	Инструктор по физической культуре	<ul style="list-style-type: none"> - участвует в оповещении людей, находящихся в помещениях, о немедленной эвакуации из здания; - оказывает помощь в эвакуации воспитанников второго этажа, группы «Колокольчик»; - участвует в проверке помещений на предмет отсутствия людей после проведенной эвакуации; - по указанию руководителя выполняет другие задачи.
	Рабочий по комплексному обслуживанию и ремонту зданий	<ul style="list-style-type: none"> - участвует в оповещении людей, находящихся в помещениях, о немедленной эвакуации из здания; - оказывает помощь в эвакуации воспитанников второго этажа, группы «Одуванчик»; - участвует в проверке помещений на предмет отсутствия людей после проведенной эвакуации; - по указанию руководителя выполняет другие задачи.

Инженер по ремонту	<ul style="list-style-type: none"> - участвует в оповещении людей, находящихся в помещениях, о немедленной эвакуации из здания; - оказывает помощь в эвакуации воспитанников первого этажа, группы «Брусничка»; - участвует в проверке помещений на предмет отсутствия людей после проведенной эвакуации; - по указанию руководителя выполняет другие задачи.
Медицинская сестра	<ul style="list-style-type: none"> - участвует в оповещении людей, находящихся в помещениях, о немедленной эвакуации из здания; - оказывает помощь в эвакуации воспитанников первого этажа, группа «Клубничка»; - участвует в проверке помещений на предмет отсутствия людей после проведенной эвакуации; - проверяет и выносит аптечку первой помощи на место сбора по эвакуации; - проверяет и выносит с собой тетрадь движения воспитанников (со всеми данными о воспитанниках) на место сбора по эвакуации; - при необходимости оказывает медицинскую помощь нуждающимся; - по указанию руководителя выполняет другие задачи.
Работники пищеблока	<ul style="list-style-type: none"> - немедленно обесточивают электроприборы; - производят забор питьевой воды и берут с собой на место сбора по эвакуации; - оказывают помощь в эвакуации воспитанников первого этажа, группы «Голубичка».
Заведующая (лицо его замещающее), заместитель заведующей или старший в учреждении на время отсутствия руководителя	<ul style="list-style-type: none"> - организует после проведенной эвакуации проверку наличия воспитанников, работников и иных лиц, находящихся на объекте (территории); - принимает доклады о наличии воспитанников работников и иных лиц, находящихся на объекте (территории); - информирует об обстановке старших команд оперативных служб, прибывших на объект и руководителя Управления образования; - уточняет у старших команд оперативных служб дальнейшие действия (возвращение в здание, выдвижение на место размещения в других зданиях, размещение в автобусах, выдача воспитанников родителям или их законным представителям и др.); - исходя из полученных указаний старших команд оперативных служб организует их выполнение, при необходимости, организует размещение эвакуированных (в здания близлежащих торговых центров, образовательных организаций, других учреждений, в салоны автобусов и др.).

2	В случае совершения террористического акта	<p>Лицо, обнаружившее террористический акт (сторож, вахтер, дежурный администратор или любой другой работник учреждения)</p>	<p>Немедленно:</p> <ol style="list-style-type: none"> 1. Подает сигнал голосом на экстренную эвакуацию; 2. При возможности и исправности включает систему оповещения автоматической пожарной сигнализации, электрозвонок, «тревожную кнопку». <p>Информирует об обнаруженном и предполагаемом месте происшествия:</p> <ol style="list-style-type: none"> 1. Руководителя (лицо его замещающее на время отпуска, командировки, болезни и др.); 2. В случае отсутствия руководителя на объекте - заместителя руководителя или старшего в учреждении на время отсутствия руководителя.
		<p>Заведующая (лицо его замещающее), заместитель заведующей или старший в учреждении на время отсутствия руководителя</p>	<p>После получения информации немедленно:</p> <ol style="list-style-type: none"> 1. В случае возможности и не если не выполнено ранее лично или через другого работника включает «тревожную кнопку» (стационарную КТС или носимый брелок или прямой телефон). 2. Лично или через сторожа либо вахтера либо дежурного администратора либо другого работника учреждения организует оповещение экстренных служб с помощью любых доступных средств связи: <ul style="list-style-type: none"> <u>112</u> (единый номер экстренных служб); <u>303-111</u> (ЕДДС); <u>41-28-89</u> (Управление ФСБ России по Камчатскому краю); <u>26-39-38</u> (дежурная часть Федеральной службы войск национальной гвардии Российской Федерации по Камчатскому краю); <u>42-44-01</u> или <u>02</u> (дежурная часть Управления МВД России по г. Петропавловску-Камчатскому); <u>221-099</u> или <u>341-710</u> (следственное управление Следственного комитета РФ по Камчатскому краю) <u>30-25-40</u> доб.<u>1600</u> или <u>1601</u> или <u>1602</u> (Управление образования администрации Петропавловск-Камчатского городского округа). <p>Лицо передающее информацию сообщает:</p> <ul style="list-style-type: none"> - свои фамилию, имя, отчество и должность; - наименование объекта и его адрес нахождения; - дату и время совершения террористического акта; - место и характер теракта, ущерб; - количество находящихся на объекте людей; - другие значимые сведения по запросу экстренных служб. <p>Лицо передавшее информацию фиксирует (записывает):</p> <ul style="list-style-type: none"> - фамилию, имя, отчество, занимаемую должность лица, принявшего информацию; - дату и время передачи информации.

			<p>3. Уточняет место происшествия и масштабы ущерба (разрушений), маршруты возможной эвакуации.</p> <p>4. Организует экстренную эвакуацию воспитанников, работников и посетителей, находящихся на объекте согласно схемы эвакуации с учетом места происшествия и имеемой возможностью использовать эвакуационные пути:</p> <p>для чего:</p> <p>4.1 если не произведено ранее проводит оповещение об экстренной эвакуации через систему оповещения автоматической пожарной сигнализации (включает оповещение лично или через другого работника);</p> <p>4.2 при невозможности задействовать речевую систему оповещения автоматической пожарной сигнализации - назначает работников учреждения для оповещения с посещением ими каждой группы и помещений, в которых находятся воспитанники, работники или посетители с требованием о немедленном покидании здания согласно схемы эвакуации, а также оповещение с использованием громкоговорителя (мегафона);</p> <p>4.3 руководит действиями работников учреждения при проведении эвакуации, распределяет заместителей и специалистов для осуществления контроля за открытием запасных выходов, за движением потока эвакуируемых дошкольников, управляя ими, обеспечивает возможность беспрепятственного подъезда к зданию, принимает решения, при необходимости, на изменение маршрутов движения, на перераспределение задач работникам.</p> <p>5. Организует оказание первой помощи пострадавшим (при необходимости), их эвакуацию.</p>
		Работники учреждения	Получив оповещение об экстренной эвакуации приступают к выполнению своих обязанностей с учетом места происшествия, причиненных повреждений и имеемых путей эвакуации, поставленных задач руководителем:
		Заместитель заведующей по ВМР	<ul style="list-style-type: none"> - действует по указанию руководителя; - участвует в оповещении людей, находящихся в помещениях, об экстренной эвакуации из здания; - оказывает помощь в эвакуации воспитанников второго этажа и непосредственно эвакуации группы «Незабудка»; - участвует в проверке помещений на предмет отсутствия людей после проведенной эвакуации; - по указанию руководителя выполняет другие задачи.
		Заместитель заведующей по АХЧ	<ul style="list-style-type: none"> - действует по указанию руководителя; - уточняет место происшествия и полученные повреждения, пригодность путей эвакуации, информирует руководителя; - при необходимости и возможности производит (контролирует) оповещение

		<p>экстренных служб;</p> <ul style="list-style-type: none"> - руководит действиями сторожа (вахтера), рабочих в ходе эвакуации; - участвует в оповещении людей, находящихся в помещениях, об экстренной эвакуации из здания; - обеспечивает, при необходимости и возможности, закрытие подачи воды, электроснабжения и др.; - участвует в проверке помещений на предмет отсутствия людей после проведенной эвакуации; - встречает прибывшие на объект силы экстренных служб, взаимодействует с ними при выполнении задач; - по указанию руководителя выполняет другие задачи.
	Старший воспитатель	<ul style="list-style-type: none"> - действует по указанию руководителя; - участвует в оповещении людей, находящихся в помещениях, об экстренной эвакуации из здания; - оказывает помощь в эвакуации воспитанников второго этажа и непосредственно группы «Фиалка»; - участвует в проверке помещений на предмет отсутствия людей после проведенной эвакуации; - по указанию руководителя выполняет другие задачи.
	Воспитатели Младшие воспитатели	<p>При нахождении воспитанников в групповых помещениях:</p> <ul style="list-style-type: none"> - оценивают воздействие происшествия на здоровье воспитанников, наличие повреждений; - организуют оказание первой помощи (при необходимости); - уточняют расположение места происшествия по отношению к группе, возможность использования ранее предусмотренных путей эвакуации и запасных выходов, уточняют новый маршрут движения при экстренной эвакуации; - быстро и спокойно объясняют воспитанникам порядок экстренной эвакуации из здания по новому маршруту; - в холодное время проводят мероприятия по одеванию воспитанников в теплую одежду (при наличии возможности) или, при отсутствии возможности, младший воспитатель обеспечивает вынос теплой одежды и одевание воспитанников на месте сбора после проведения эвакуации или вынос на место сбора одеял; - младший воспитатель контролирует открытие запасных выходов, обеспечивающий быстрый и свободный выход; - проверяют наличие учетных документов (табель посещения воспитанников) выносимых с собой при эвакуации; - выстраивают воспитанников в колонну по 1 (по 2); - педагоги объединяются по двое (один спереди, другой сзади колонны);

- выводят воспитанников по схеме движения при эвакуации через запасные выходы на место сбора при эвакуации;
- помещение проверяется на предмет наличия оставшихся воспитанников;
- проверяется наличие эвакуируемых воспитанников;
- производится доклад руководителю (лицу его замещающему) о наличии эвакуируемых детей;
- по указанию руководителя или лица его замещающего организует сопровождение детей на установленное место (в здания близлежащих торговых центров, образовательных организаций, других учреждений, в салоны автобусов и др.);
- организуют (по указанию руководителя или лица его замещающего) информирование родителей (законных представителей) воспитанников о проведенной эвакуации и, при необходимости, получение детей.

Во время сна воспитанников:

- проводят подъем воспитанников, исключая панику и испуг у детей;
- оценивают воздействие происшествия на здоровье воспитанников, наличие повреждений;
- организуют оказание первой помощи (при необходимости);
- уточняют расположение места происшествия по отношению к группе, возможность использования ранее предусмотренных путей эвакуации и запасных выходов, уточняют новый маршрут движения при эвакуации;
- быстро и спокойно объясняют воспитанникам порядок экстренной эвакуации из здания по новому маршруту;
- в холодное время проводят мероприятия по одеванию воспитанников в теплую одежду (при наличии возможности) или, при отсутствии возможности, младший воспитатель обеспечивает вынос теплой одежды и одевание воспитанников на месте сбора после проведения эвакуации или вынос на место сбора одеял;
- младший воспитатель контролирует открытие запасных выходов, обеспечивающий быстрый и свободный выход;
- проверяют наличие учетных документов (табель посещения воспитанников) выносимых с собой при эвакуации;
- выстраивают воспитанников в колонну по 1 (по 2);
- педагоги объединяются по двое (один спереди, другой сзади колонны);
- выводят воспитанников по схеме движения при эвакуации через запасные выходы на место сбора при эвакуации;
- помещение проверяется на предмет наличия оставшихся воспитанников;
- проверяется наличие эвакуируемых воспитанников;
- производится доклад руководителю (лицу его замещающему) о наличии эвакуируемых детей;

- по указанию руководителя или лица его замещающего организует сопровождение детей на установленное место (в здания близлежащих торговых центров, образовательных организаций, других учреждений, в салоны автобусов и др.);
- организуют (по указанию руководителя или лица его замещающего) информирование родителей (законных представителей) воспитанников о проведенной эвакуации и, при необходимости, получение детей.

Во время занятий воспитанников в спортивном зале:

- оценивают воздействие происшествия на здоровье воспитанников, наличие повреждений;
- организуют оказание первой помощи (при необходимости);
- уточняют расположение места происшествия по отношению к группе, возможность использования ранее предусмотренных путей эвакуации и запасных выходов, уточняют новый маршрут движения при эвакуации;
- быстро и спокойно объясняют воспитанникам порядок экстренной эвакуации из спортивного зала по новому маршруту;
- в холодное время проводят мероприятия по одеванию воспитанников в теплую одежду (при наличии возможности) или, при отсутствии возможности, младший воспитатель обеспечивает вынос теплой одежды и одевание воспитанников на месте сбора после проведения эвакуации или вынос на место сбора одеял;
- младший воспитатель контролирует открытие ближайших запасных выходов, обеспечивающий быстрый и свободный выход;
- проверяют наличие учетных документов (табель посещения воспитанников) выносимых с собой при эвакуации;
- выстраивают воспитанников в колонну по 1 (по 2);
- педагоги объединяются по двое (один спереди, другой сзади колонны);
- выводят воспитанников по схеме движения из спортивного зала при эвакуации через запасные выходы на место сбора при эвакуации;
- помещение проверяется на предмет наличия оставшихся воспитанников;
- проверяется наличие эвакуируемых воспитанников;
- производится доклад руководителю (лицу его замещающему) о наличии эвакуируемых детей;
- по указанию руководителя или лица его замещающего организует сопровождение детей на установленное место (в здания близлежащих торговых центров, образовательных организаций, других учреждений, в салоны автобусов и др.);
- организуют (по указанию руководителя или лица его замещающего) информирование родителей (законных представителей) воспитанников о проведенной эвакуации и, при необходимости, получение детей.

Во время занятий воспитанников в бассейне:

- проводят мероприятия по выводу воспитанников из воды и их одеванию;
- оценивают воздействие происшествия на здоровье воспитанников, наличие повреждений;
- организуют оказание первой помощи (при необходимости);
- уточняют расположение места происшествия по отношению к группе, возможность использования ранее предусмотренных путей эвакуации и запасных выходов, уточняют новый маршрут движения при эвакуации;
- быстро и спокойно объясняют воспитанникам порядок экстренной эвакуации из бассейна по новому маршруту;
- в холодное время проводят мероприятия по одеванию воспитанников в теплую одежду (при наличии возможности) или, при отсутствии возможности, младший воспитатель обеспечивает вынос теплой одежды и одевание воспитанников на месте сбора после проведения эвакуации или вынос на место сбора одеял;
- младший воспитатель контролирует открытие ближайших запасных выходов, обеспечивающий быстрый и свободный выход;
- проверяют наличие учетных документов (табель посещения воспитанников) выносимых с собой при эвакуации;
- выстраивают воспитанников в колонну по 1 (по 2);
- педагоги объединяются по двое (один спереди, другой сзади колонны);
- выводят воспитанников по схеме движения из спортивного зала при эвакуации через запасные выходы на место сбора при эвакуации;
- помещение проверяется на предмет наличия оставшихся воспитанников;
- проверяется наличие эвакуируемых воспитанников;
- производится доклад руководителю (лицу его замещающему) о наличии эвакуируемых детей;
- по указанию руководителя или лица его замещающего организует сопровождение детей на установленное место (в здания близлежащих торговых центров, образовательных организаций, других учреждений, в салоны автобусов и др.);
- организуют (по указанию руководителя или лица его замещающего) информирование родителей (законных представителей) воспитанников о проведенной эвакуации и, при необходимости, получение детей.

Во время занятий воспитанников в музыкальном зале:

- оценивают воздействие происшествия на здоровье воспитанников, наличие повреждений;
- организуют оказание первой помощи (при необходимости);
- уточняют расположение места происшествия по отношению к группе, возможность использования ранее предусмотренных путей эвакуации и запасных выходов, уточняют новый маршрут движения при эвакуации;

- быстро и спокойно объясняют воспитанникам порядок экстренной эвакуации из музыкального зала по новому маршруту;
- в холодное время проводят мероприятия по одеванию воспитанников в теплую одежду (при наличии возможности) или, при отсутствии возможности, младший воспитатель обеспечивает вынос теплой одежды и одевание воспитанников на месте сбора после проведения эвакуации или вынос на место сбора одеял;
- младший воспитатель контролирует открытие ближайших запасных выходов, обеспечивающий быстрый и свободный выход;
- проверяют наличие учетных документов (табель посещения воспитанников) выносимых с собой при эвакуации;
- выстраивают воспитанников в колонну по 1 (по 2);
- педагоги объединяются по двое (один спереди, другой сзади колонны);
- выводят воспитанников по схеме движения из спортивного зала при эвакуации через запасные выходы на место сбора при эвакуации;
- помещение проверяется на предмет наличия оставшихся воспитанников;
- проверяется наличие эвакуируемых воспитанников;
- производится доклад руководителю (лицу его замещающему) о наличии эвакуируемых детей;
- по указанию руководителя или лица его замещающего организует сопровождение детей на установленное место (в здания близлежащих торговых центров, образовательных организаций, других учреждений, в салоны автобусов и др.);
- организуют (по указанию руководителя или лица его замещающего) информирование родителей (законных представителей) воспитанников о проведенной эвакуации и, при необходимости, получение детей.

Во время нахождения воспитанников на прогулке на территории прогулочных участков:

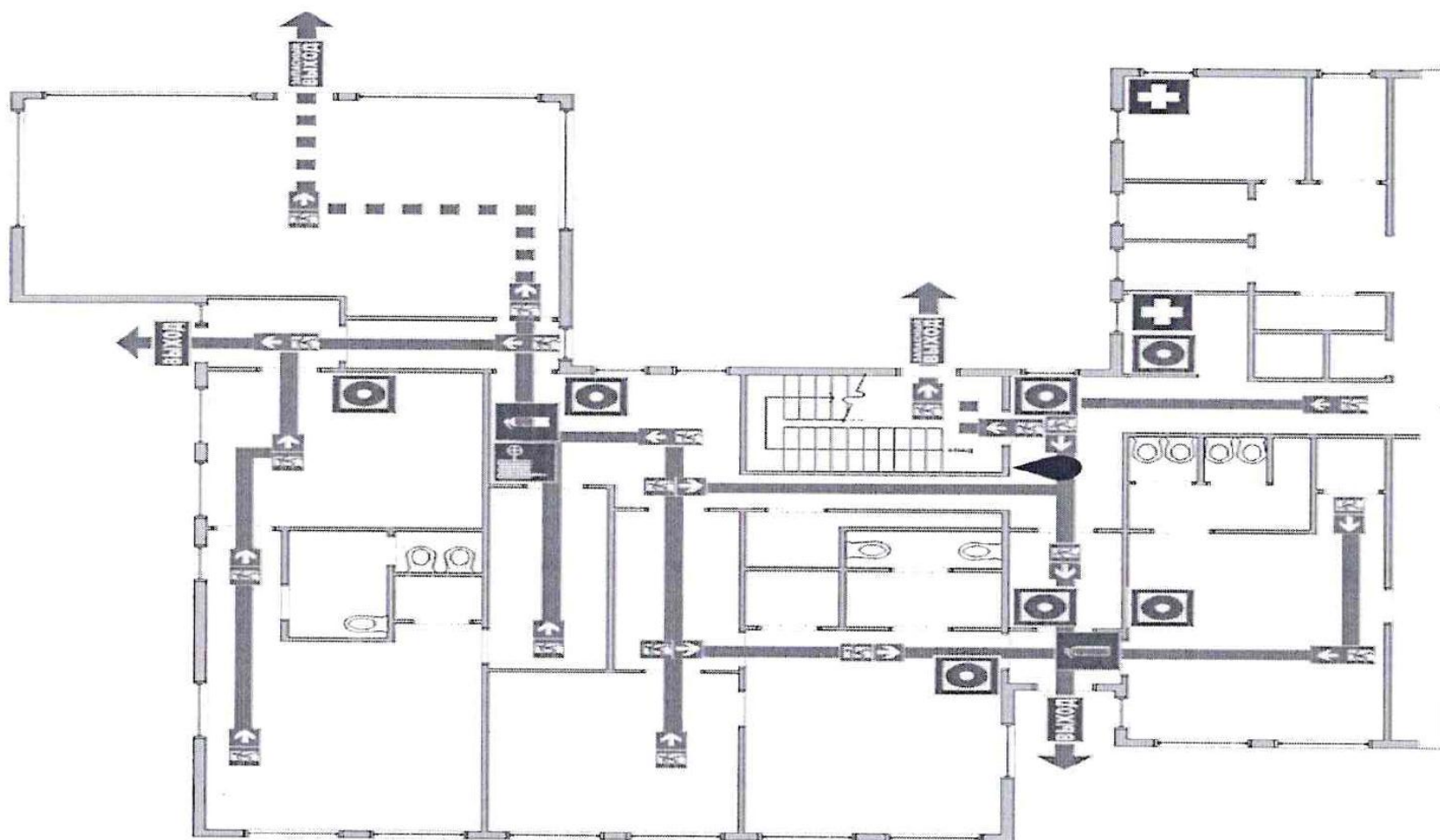
- оценивают воздействие происшествия на здоровье воспитанников, наличие повреждений;
- организуют оказание первой помощи (при необходимости);
- уточняют расположение места происшествия по отношению к группе, уточняют маршрут движения при эвакуации;
- выстраивают воспитанников в колонну по 1 (по 2);
- педагоги объединяются по двое (один спереди, другой сзади колонны);
- выводят воспитанников на место сбора при эвакуации;
- проверяют наличие учетных документов (табель посещения воспитанников) выносимых с собой при эвакуации;
- проверяется наличие эвакуируемых воспитанников;
- производится доклад руководителю (лицу его замещающему) о наличии

		<p>эвакуируемых детей;</p> <ul style="list-style-type: none"> - по указанию руководителя или лица его замещающего организует сопровождение детей на установленное место (в здания близлежащих торговых центров, образовательных организаций, других учреждений, в салоны автобусов и др.); - организуют (по указанию руководителя или лица его замещающего) информирование родителей (законных представителей) воспитанников о проведенной эвакуации и, при необходимости, получение детей.
	Учитель-логопед	<ul style="list-style-type: none"> - действует по указанию руководителя; - участвует в оповещении людей, находящихся в помещениях, о немедленной эвакуации из здания; - оказывает помощь в эвакуации воспитанников первого этажа, группы «Смородинка»; - участвует в проверке помещений на предмет отсутствия людей после проведенной эвакуации; - по указанию руководителя выполняет другие задачи.
	Учитель-дефектолог	<ul style="list-style-type: none"> - действует по указанию руководителя; - участвует в оповещении людей, находящихся в помещениях, о немедленной эвакуации из здания; - оказывает помощь в эвакуации воспитанников первого этажа, группы «Малинка»; - участвует в проверке помещений на предмет отсутствия людей после проведенной эвакуации; - по указанию руководителя выполняет другие задачи.
	Педагог-психолог	<ul style="list-style-type: none"> - действует по указанию руководителя; - участвует в оповещении людей, находящихся в помещениях, о немедленной эвакуации из здания; - оказывает помощь в эвакуации воспитанников первого этажа, группы «Рябинка»; - участвует в проверке помещений на предмет отсутствия людей после проведенной эвакуации; - по указанию руководителя выполняет другие задачи.
	Специалист по кадрам	<ul style="list-style-type: none"> - действует по указанию руководителя; - участвует в оповещении людей, находящихся в помещениях, о немедленной эвакуации из здания; - оказывает помощь в эвакуации воспитанников второго этажа, группы «Василек»; - участвует в проверке помещений на предмет отсутствия людей после проведенной эвакуации; - по указанию руководителя выполняет другие задачи.
	Музыкальный	<ul style="list-style-type: none"> - действует по указанию руководителя;

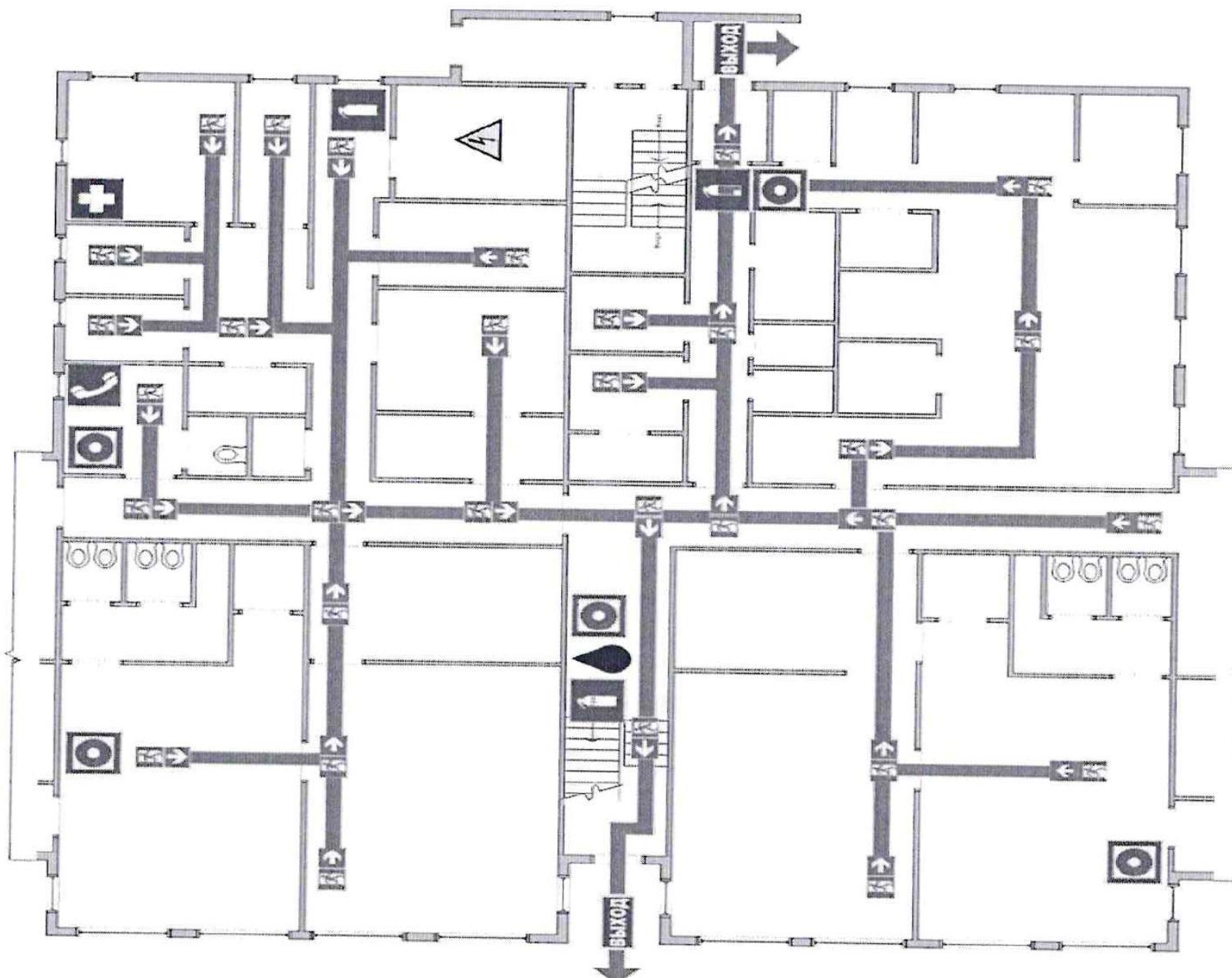
		<p>руководитель</p>	<ul style="list-style-type: none"> - участвует в оповещении людей, находящихся в помещениях, о немедленной эвакуации из здания; - оказывает помощь в эвакуации воспитанников второго этажа, группы «Ромашка»; - участвует в проверке помещений на предмет отсутствия людей после проведенной эвакуации; - по указанию руководителя выполняет другие задачи.
		<p>Инструктор по физическому воспитанию</p>	<ul style="list-style-type: none"> - действует по указанию руководителя; - участвует в оповещении людей, находящихся в помещениях, о немедленной эвакуации из здания; - оказывает помощь в эвакуации воспитанников второго этажа, группы «Колокольчик»; - участвует в проверке помещений на предмет отсутствия людей после проведенной эвакуации; - по указанию руководителя выполняет другие задачи.
		<p>Рабочий по комплексному обслуживанию и ремонту зданий</p>	<ul style="list-style-type: none"> - действует по указанию руководителя; - участвует в оповещении людей, находящихся в помещениях, о немедленной эвакуации из здания; - оказывает помощь в эвакуации воспитанников второго этажа, группы «Одуванчик»; - участвует в проверке помещений на предмет отсутствия людей после проведенной эвакуации; - по указанию руководителя выполняет другие задачи.
		<p>Инженер по ремонту</p>	<ul style="list-style-type: none"> - действует по указанию руководителя; - участвует в оповещении людей, находящихся в помещениях, о немедленной эвакуации из здания; - оказывает помощь в эвакуации воспитанников первого этажа, группы «Брусничка»; - участвует в проверке помещений на предмет отсутствия людей после проведенной эвакуации; - по указанию руководителя выполняет другие задачи.
		<p>Вахтер</p>	<ul style="list-style-type: none"> - действует по указанию руководителя; - участвует в оповещении людей, находящихся в помещениях, о немедленной эвакуации из здания; - оказывает помощь в эвакуации воспитанников первого этажа, группы «Клубничка»; - участвует в проверке помещений на предмет отсутствия людей после проведенной эвакуации; - по указанию руководителя выполняет другие задачи.

		Медицинская сестра	<ul style="list-style-type: none"> - действует по указанию руководителя; - оказывает медицинскую помощь пострадавшим и нуждающимся; - помогает в эвакуации пострадавших и нуждающихся в безопасное место; - взаимодействует с прибывшими на объект бригадами скорой медицинской помощи по оказанию медицинской помощи пострадавшим и нуждающимся; - по указанию руководителя выполняет другие задачи.
		Работники пищеблока	<ul style="list-style-type: none"> - немедленно обесточивают электроприборы; - оказывают помощь в эвакуации воспитанников первого этажа, группы «Голубичка».
		Руководитель организации (лицо его замещающее), заместитель руководителя или старший в учреждении на время отсутствия руководителя	<ul style="list-style-type: none"> - организует после проведенной эвакуации проверку наличия воспитанников, работников и иных лиц, находящихся на объекте (территории); - принимает доклады о наличии воспитанников работников и иных лиц, находящихся на объекте (территории), их здоровье; - информирует об обстановке старших команд оперативных служб, прибывших на объект и руководителя Управления образования; - организует взаимодействие с силами экстренных служб, прибывшими на объект; - уточняет у старших команд оперативных служб дальнейшие действия и организует их выполнение; - при необходимости, организует размещение эвакуированных (в здания близлежащих торговых центров, образовательных организаций, других учреждений, в салоны автобусов и др.).

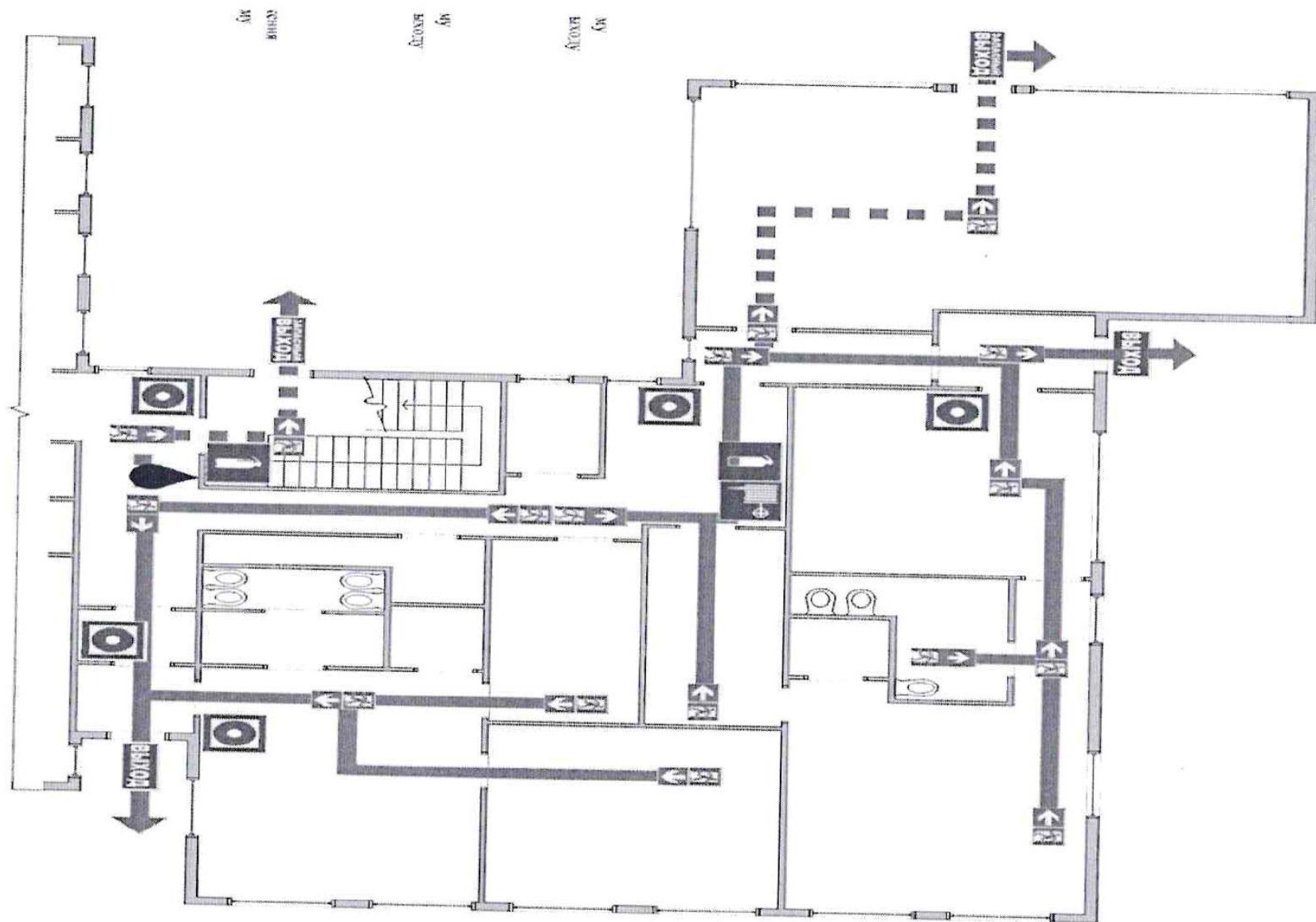
Схемы
эвакуации работников, обучающихся и иных лиц, находящихся на объекте (территории)
на случай возникновения угрозы или совершения террористического акта
(по каждому этажу и блоку)
1 этаж (левое крыло)



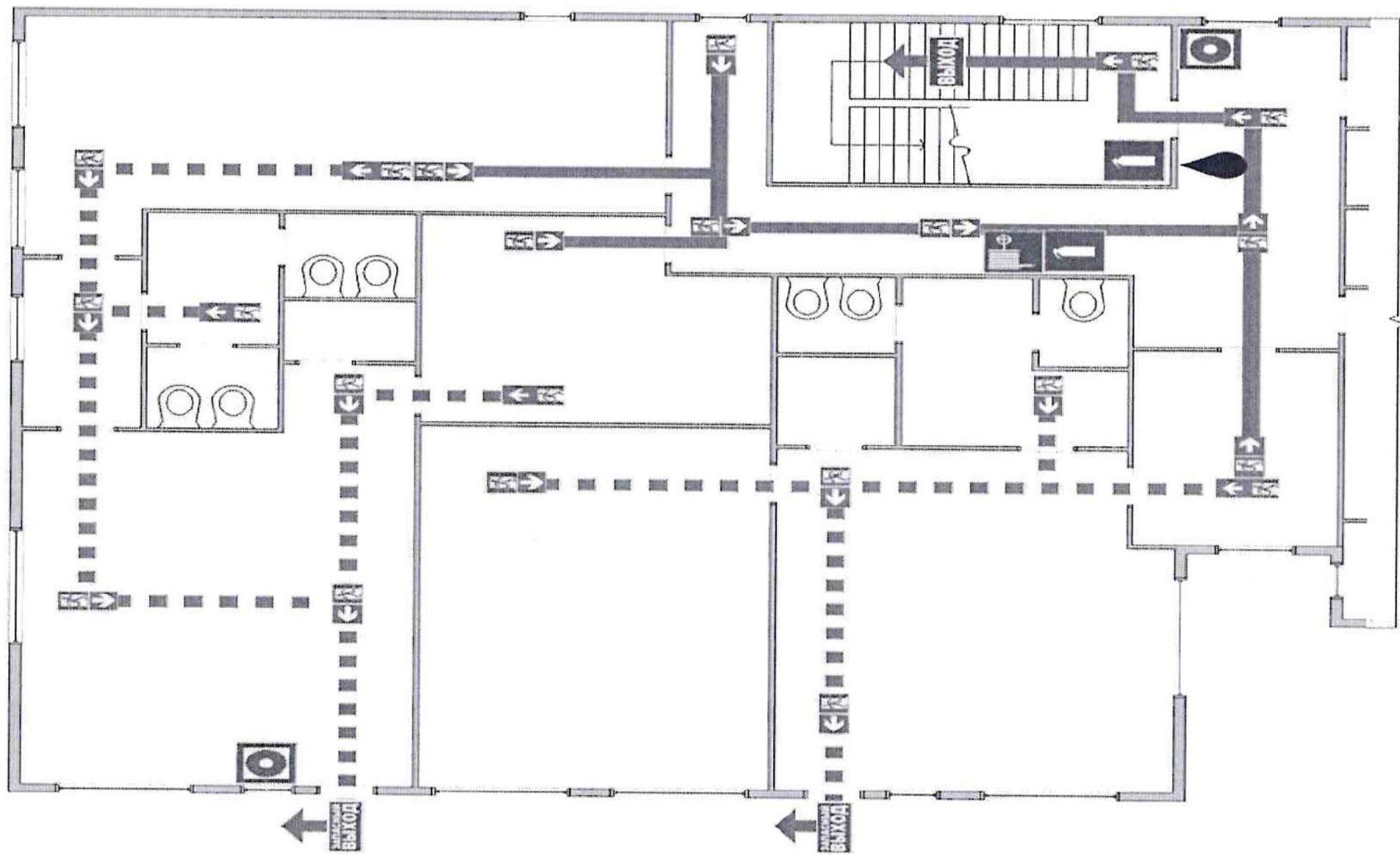
1 этаж (центр)



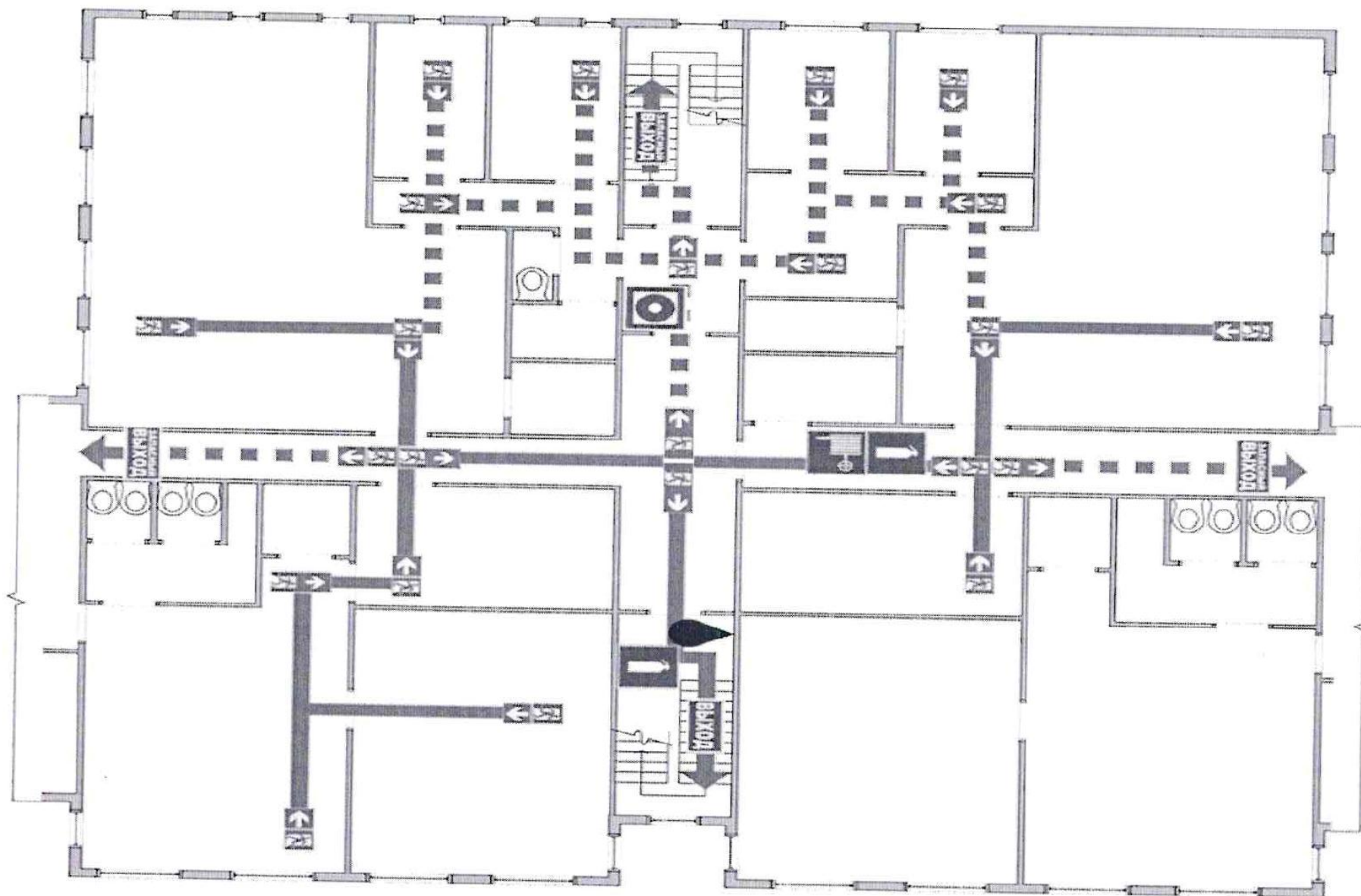
1 этаж (правое крыло)



2 этаж (левое крыло)



2 этаж (центр)



2 этаж (правое крыло)

