

Муниципальное автономное дошкольное образовательное учреждение
«Детский сад № 70» Петропавловска-Камчатского городского округа

ПРИНЯТО:

Педагогическим советом
МАДОУ «Детский сад № 70»
Протокол № 3
От «23» 03 2023 г.

УТВЕРЖДАЮ:

Заведующая МАДОУ
МАДОУ «Детский сад № 70»
О.В. Филоненко
Приказ № 20
От «23» 03 2023 г.

СОГЛАСОВАНО:

Наблюдательным советом
МАДОУ «Детский сад №70»
Протокол № 4
От «24» 03 2023 г.

Отчёт

о результатах самообследования

**Муниципальное автономное дошкольное образовательное учреждение
«Детский сад №70» за 2022 год**

Общие сведения об образовательной организации

Наименование образовательной организации	Муниципальное автономное дошкольное образовательное учреждение «Детский сад №70» Петропавловск-Камчатского городского округа (МАДОУ "Детский сад №70")
Руководитель	Ольга Викторовна Филоненко
Адрес организации	683002, г. Петропавловск-Камчатский, ул. Виталия –Кручины ,12
Телефон, факс	8(415 2) 201-338
Адрес электронной почты	mdou-70@pkgo.ru
Учредитель	Управление образования администрации Петропавловск-Камчатского городского округа
Дата создания	2015 год
Лицензия	От 10.08.2015 №2184, серия 41ЛО1 №0000291

Муниципальное автономное дошкольное образовательное учреждение «Детский сад №70» расположено в жилом районе города вдали от производящих предприятий и торговых мест. Здание детского сада построено по типовому проекту. Проектная наполняемость 220 мест. Общая площадь здания 4126 кв. м, из них площадь помещений, используемые непосредственно для нужд образовательного процесса, 2185 кв. м.

Цель деятельности Детского сада – осуществление образовательной деятельности по реализации образовательных программ дошкольного образования.

Предметом деятельности Детского сада является формирование общей культуры, развитие физических, интеллектуальных, нравственных, эстетических и личностных качеств, формирование предпосылок учебной деятельности, сохранение и укрепление здоровья воспитанников.

Режим работы Детского сада. Рабочая неделя –пятидневная, с понедельника по пятницу. Длительность пребывания детей в группах-12 часов. Режим работы групп- с 7.30 до 19.30.

Аналитическая часть

I. Оценка образовательной деятельности

Образовательная деятельность в Детском саду организована в соответствии с Федеральным законом от 29.12.2012 № 273-ФЗ «Об образовании в Российской Федерации», ФГОС дошкольного образования. С 01.01.2021 Детский сад функционирует в соответствии с требованиями СП 2.4.3648-20 «Санитарно-эпидемиологические требования к организациям воспитания и обучения, отдыха и оздоровления детей и молодежи», а с 01.03.2021 — дополнительно с требованиями СанПиН 1.2.3685-21 «Гигиенические нормативы и требования к обеспечению безопасности и (или) безвредности для человека факторов среды обитания».

Образовательная деятельность ведется на основании утвержденной основной образовательной программы дошкольного образования, которая составлена в соответствии с ФГОС дошкольного образования, с учетом инновационной образовательной программы дошкольного образования "От рождения до школы", санитарно-эпидемиологическими правилами и нормативами.

Образовательный процесс для детей с ОВЗ и детей-инвалидов осуществляется в соответствии с адаптированной основной образовательной программой дошкольного образования для детей с ТНР (ОНР) и по адаптированной основной образовательной программой дошкольного образования для детей с ЗПР.

Образовательная деятельность по образовательным программам дошкольного образования осуществляется в группах общеразвивающей и комбинированной направленности.

В детском саду функционируют 12 возрастных групп. Из них:

Направление	Возраст	Количество групп	Количество детей
Общеразвивающее	Раннего возраста	1	15
	Первая младшая	2	39
	Вторая младшая	2	47
	Средняя	1	25
	Старшая	2	48
	Подготовительная	2	45
Комбинированное	Средняя	1	21
	Старшая	1	17
Итого		12	257

После послабления коронавирусных ограничений с 02.07.2022 в детском саду отменили групповую изоляцию (постановление от 20.06.2022 № 18). Также стало возможным проводить массовые мероприятия со смешанными коллективами даже в закрытых помещениях. Впервые с 2020 года проводились массовые мероприятия с участием родителей, а также представителей социальных партнеров.

Снятие антиковидных ограничений позволило наблюдать динамику улучшения образовательных достижений воспитанников. На занятиях, прогулках, в самостоятельной деятельности дошкольники повысился уровень познавательной активности.

В Детском саду оборудованы специальные кабинеты: методический, педагога-психолога, учителя-логопеда, учителя-дефектолога. В ДОУ имеются: музыкальный и спортивные залы, зимний сад, соляная комната, сенсорная комната. Так же в ДОУ функционируют дополнительные центры детской активности: планетарий, обменная библиотека «Тётушки совы», «Город мастеров»

В Детском саду имеется медицинский блок с современным оборудованием включающий в себя: медицинский и процедурный кабинеты, туалетную комнату.

Режим дня соблюдается в соответствии с функциональными возможностями ребенка, его возрастом и состоянием здоровья, соблюдается баланс между разными видами активности детей (умственной, физической и др.), их чередование.

Воспитательная работа

С 01.09.2021 Детский сад реализует рабочую программу воспитания и календарный план воспитательной работы, утверждаемый ежегодно на учебный год. Рабочая программа воспитания является частью основной образовательной программы дошкольного образования.

Чтобы выбрать стратегию воспитательной работы, в 2022 году проводился анализ состава семей воспитанников. Количество семей в ДОУ - 236

Характеристика семей по составу

Состав семьи	Количество семей	Процент от общего количества семей воспитанников
Полная	212	89,8 %
Неполная с матерью	20	8,6 %
Неполная с отцом	2	0,8 %
Оформлено опекунов	2	0,8 %

Характеристика семей по количеству детей

Количество детей в семье	Количество семей	Процент от общего количества семей воспитанников
Один ребенок	73	30,9 %
Два ребенка	122	51,7 %
Три ребенка и более	41	17,4 %

Воспитательная работа строится с учетом индивидуальных особенностей детей, с использованием разнообразных форм и методов, в тесной взаимосвязи воспитателей, специалистов и родителей. Детям из неполных семей уделяется большее внимание в первые месяцы после зачисления в Детский сад.

Дополнительное образование

Большое значение для развития дошкольника имеет организация системы дополнительного образования в ДОУ, которое способно обеспечить переход от интересов детей к развитию их способностей. Развитие творческой активности каждого ребёнка представляется главной задачей современного дополнительного образования в ДОУ и качества образования в целом.

В 2022 году бесплатные дополнительные общеразвивающие программы реализовались по следующим направлениям:

2021-2022 учебный год:

1. Художественная направленность: «Сундучок идей», «Умелые ручки», «Тестопластика».
2. Физкультурно-спортивная направленность: «Белая ладья», «Маленькие лыжники».
3. Культурологическая направленность: «В гости к сказке», «Моя земля камчатка».

А также предоставлялись платные образовательные услуги: «Веселые говорушки» (индивидуальные занятия с логопедом), «Веселый английский».

2022-2023 учебный год:

1. Художественная направленность: «Маляки-каляки», «Разноцветные ладошки», «Юный художник», «Волшебный квадратик (оригами)».
2. Физкультурно-спортивная направленность: «Белая ладья», «Маленькие лыжники».
3. Социально-педагогическая направленность: «Хочу все знать», «Юный светофор», «Умные пальчики».
4. Естественно-научная направленность: «Экспериментариум», «Экопланета».

Источник финансирования: за счет бюджетных ассигнований местных бюджетов, по договорам об образовании за счет средств физических лиц.

На конец отчетного периода в дополнительном образовании задействовано 52 % воспитанников Детского сада.

Вывод: все нормативные локальные акты в части содержания, организации образовательного процесса в Детском саду имеются в наличии. Все возрастные группы укомплектованы полностью. Вакантных мест не имеется. В 2021–2022, а также 2022–2023 учебных годах в Детском саду организованы дополнительные образовательные услуги – художественной направленности, культурологической направленности, физкультурно-спортивной направленности.

Реализуются приоритетные направления работы. Образовательная деятельность в ДОО в течение отчетного периода осуществлялась в соответствии с требованиями действующего законодательства

II. Оценка системы управления организации

Управление Детским садом осуществляется в соответствии с действующим законодательством и уставом Детского сада.

Управление Детским садом строится на принципах единоначалия и коллегиальности. Коллегиальными органами управления являются: педагогический совет, общее собрание работников. Единоличным исполнительным органом является руководитель-заведующий.

Органы управления, действующие в Детском саду

Наименование органа	Функции
Заведующий	Контролирует работу и обеспечивает эффективное взаимодействие структурных подразделений организации, утверждает штатное расписание, отчетные документы организации, осуществляет общее руководство Детским садом
Педагогический совет	Осуществляет текущее руководство образовательной деятельностью Детского сада, в том числе рассматривает вопросы: <ul style="list-style-type: none">– развития образовательных услуг;– регламентации образовательных отношений;– разработки образовательных программ;– выбора учебников, учебных пособий, средств обучения и воспитания;– материально-технического обеспечения образовательного процесса;– аттестации, повышении квалификации педагогических работников;– координации деятельности методических объединений
Общее собрание работников	Реализует право работников участвовать в управлении образовательной организацией, в том числе: <ul style="list-style-type: none">– участвовать в разработке и принятии коллективного договора, Правил трудового распорядка, изменений и дополнений к ним;– принимать локальные акты, которые регламентируют деятельность образовательной организации и связаны с правами и обязанностями работников;– разрешать конфликтные ситуации между работниками и администрацией образовательной организации;– вносить предложения по корректировке плана мероприятий организации, совершенствованию ее работы и развитию материальной базы

Структура и система управления соответствуют специфике деятельности Детского сада.

В 2022 году в систему управления Детским садом внедрили элементы электронного документооборота. По итогам года работники отмечают, что стало проще работать с документацией, в том числе систематизировать ее и отслеживать сроки исполнения.

По итогам 2022 года система управления Детского сада оценивается как эффективная, позволяющая учесть мнение работников и всех участников образовательных отношений. В следующем году изменение системы управления не планируется.

Вывод: МАДОУ "Детский сад №70" зарегистрировано и функционирует в соответствии с нормативными документами в сфере образования. Структура и механизм управления дошкольным учреждением определяет его стабильное функционирование. Управление Детским садом осуществляется на основе сочетания принципов единоначалия и коллегиальности на аналитическом уровне.

III. Оценка содержания и качества подготовки обучающихся

Деятельность Детского сада направлена на обеспечение непрерывного, всестороннего и своевременного развития ребенка. Организация образовательной деятельности строится на педагогически обоснованном выборе программ (в соответствии с лицензией), обеспечивающих получение образования, соответствующего ФГОС ДО.

В основу воспитательно-образовательного процесса МАДОУ "Детский сад №70" в 2022 году были положены основная образовательная программа дошкольного образования, самостоятельно разработанная в соответствии с федеральным государственным образовательным стандартом дошкольного образования и с учетом инновационной образовательной программы дошкольного образования "От рождения до школы", а также адаптированные образовательные программы для детей с ОВЗ.

Содержание образовательных программ Детского сада соответствует основным положениям возрастной психологии и дошкольной педагогики. Программы выстроены с учетом принципа интеграции образовательных областей в соответствии с возрастными возможностями и особенностями воспитанников, спецификой и возможностями образовательных областей. Образовательная программа Детского сада основана на комплексно-тематическом принципе построения образовательного процесса; предусматривает решение программных образовательных задач в совместной деятельности взрослого и детей и самостоятельной деятельности детей не только в рамках основной образовательной деятельности, но и при проведении режимных моментов в соответствии со спецификой дошкольного образования. Программа составлена в соответствии с образовательными областями:

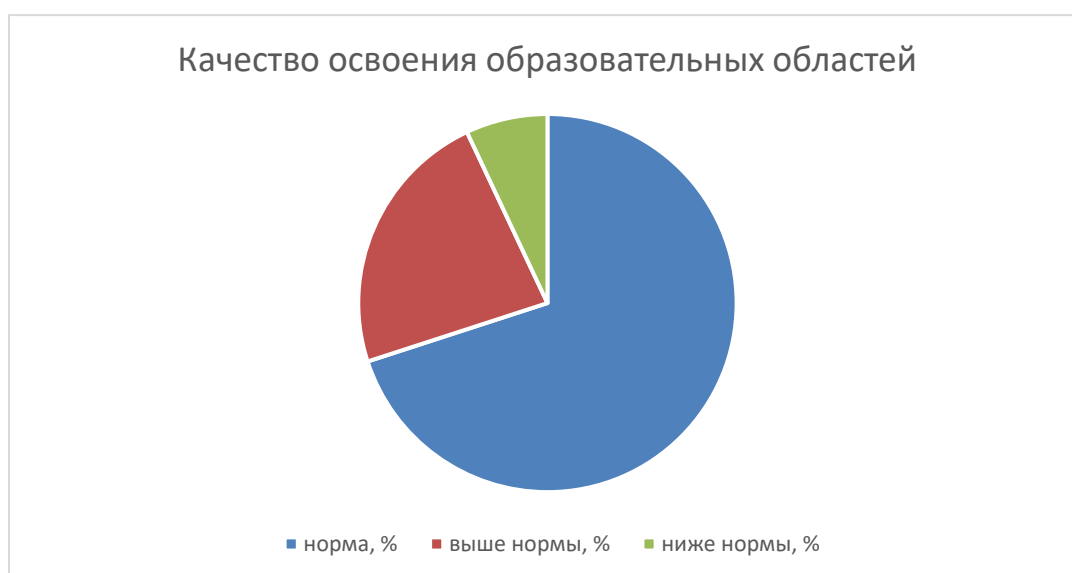
- «Физическое развитие»;
- «Социально-коммуникативное развитие»;
- «Познавательное развитие»;
- «Художественно-эстетическое развитие»;
- «Речевое развитие».

Уровень развития детей анализируется по итогам педагогической диагностики. Формы проведения диагностики:

- диагностические занятия (по каждому разделу программы);
- диагностические беседы;
- наблюдения, итоговые занятия.

Разработаны диагностические карты освоения основной образовательной программы дошкольного образования Детского сада (ООП Детского сада) в каждой возрастной группе. Карты включают анализ качества освоения воспитанниками образовательных областей в рамках целевых ориентиров дошкольного образования. Так, результаты качества освоения ООП Детского сада на конец 2022 года выглядят следующим образом:

	Выше нормы		Норма		Ниже нормы		Итого	
	Кол-во	%	Кол-во	%	Кол-во	%	Кол-во	% воспитанников в пределах нормы
Качество освоения образовательных областей	60	23 %	179	70 %	18	7 %	257	70 %



В мае 2022 года педагоги Детского сада проводили обследование воспитанников подготовительной группы на предмет оценки сформированности предпосылок к учебной деятельности в количестве 46 человек. Задания позволили оценить уровень сформированности предпосылок к учебной деятельности: возможность работать в соответствии с фронтальной инструкцией (удержание алгоритма деятельности), умение самостоятельно действовать по образцу и осуществлять контроль, обладать определенным уровнем работоспособности, а также вовремя остановиться в выполнении того или иного задания и переключиться на выполнение следующего, возможностей распределения и переключения внимания, работоспособности, темпа, целенаправленности деятельности и самоконтроля.

Результаты педагогического анализа показывают преобладание детей с высоким и средним уровнями развития при прогрессирующей динамике на конец учебного года, что говорит о результативности образовательной деятельности в Детском саду.

Хорошие результаты достигнуты благодаря использованию в работе методов, способствующих развитию самостоятельности, познавательных интересов детей, созданию проблемно-поисковых ситуаций, использованию эффективных здоровьесберегающих технологий и обогащению развивающей предметно-пространственной среды. Выполнение детьми программы осуществляется на хорошем уровне в Детском саду и планируется с учетом индивидуальных особенностей развития, состояния здоровья, способностей и интересов воспитанников. Также планируется индивидуальная работа с детьми, имеющими ограниченные возможности здоровья (ОВЗ), через интеграцию деятельности всех педагогических работников и родителей. В дошкольном образовательном учреждении сформированы и функционируют психолого-педагогическая служба, ППк.

В 2022 году в целях реализации годовой задачи «Совершенствование работы по

формированию нравственно – патриотических чувств у детей дошкольного возраста» в детском саду проводилась работа разнопланового характера в следующих направлениях: работа с педагогами, с детьми, с родителями, с социумом.

Деятельность по патриотическому воспитанию носит системный характер и направлена на формирование:

- патриотизма и духовно-нравственных ценностей;
- эмоционально-ценностного отношения к истории, культуре и традициям малой Родины и России;
- основ гражданственности, патриотических чувств и уважения к прошлому, настоящему и будущему на основе изучения традиций, художественной литературы, культурного наследия большой и малой Родины;

В группах детского сада прошли:

- Праздничные мероприятия, посвященные Дню города Петропавловск-Камчатский
- Конкурс чтецов "Мой дом - Петропавловск-Камчатский"
- Мероприятия, посвященные дню гражданской обороны РФ, дню народного единства, дню Государственного герба РФ, Дню защитника отечества , Дню Победы и другим значимым праздникам.
- просмотр мультимедийных презентаций о военных профессиях, подготовленных педагогами ДООУ, которые обогатили знания детей о Российской армии, о родах войск, активизировали словарный запас;
- подвижные игры и упражнения: «Разведчик и пограничник», «Чей отряд быстрее построится», «Самолеты», «Мы солдаты», «Самый меткий»;
- консультация для родителей «Нравственно-патриотическое воспитание в семье».
- прослушивание музыкальных произведений и песен о Великой Отечественной войне.
- И др.

В 2022 году в рамках патриотического воспитания осуществлялась работа по формированию представлений о государственной символике РФ: изучение государственных символов: герба, флага и гимна РФ. Деятельность была направлена на формирование у дошкольников ответственного отношения к государственным символам страны.

Коллективом Детского сада был оформлен тематический уголок в холе Детского сада «Государственные символы России» с соблюдением всех правил размещения государственных символов России среди других флагов и гербов.

В рамках работы по формированию представлений о государственной символике у детей были запланированы и реализованы следующие мероприятия:

- тематическая ООД по изучению государственных символов в возрастных группах;
- беседы с учетом возрастных особенностей детей "Государственные и негосударственные символы России";
- культурно-досуговые мероприятия.
- мероприятия, приуроченные к празднованию памятных дат страны и региона.

Деятельность педагогического коллектива по патриотическому воспитанию и изучению госсимволов дошкольниками осуществляется в соответствии с поставленными целью и задачами на удовлетворительном уровне. Все запланированные мероприятия реализованы в полном объеме.

Воспитательная работа в 2022 году осуществлялась в соответствии с рабочей программой воспитания и календарным планом воспитательной работы. Виды и формы организации совместной воспитательной деятельности педагогов, детей и их родителей разнообразны:

- коллективные мероприятия;
- тематические досуги;
- выставки;
- акции;
- и др.

Работа с детьми с ОВЗ

В 2021/22 учебном году коррекционную помощь в комбинированных группах получали 14 детей (с ТНР — 2 детей и 12 детей с ЗПР). В 2022/23 учебном году коррекционная помощь организована для 13 детей (с ТНР — 1 ребенок и 12 детей с ЗПР). В течение 2021/22 учебного года обследовано с целью выявления ОВЗ 64 ребенка. Направлено на ПМПК для определения и уточнения образовательного маршрута 9 детей.

Адаптированные образовательные программы реализованы в полном объеме, коррекционная работа проводилась с использованием наглядных, практических и словесных методов обучения и воспитания с учетом психофизического состояния детей, с использованием дидактического материала. Коррекционная работа проводилась по следующим направлениям: накопление и актуализация словаря, уточнение лексико-грамматических категорий, развитие фонематических представлений, коррекция нарушений звукопроизношения, развитие связной речи.

Логопедическую помощь в рамках работы логопедического пункта организации в 2021/22 учебном году получали 28 детей, в 2022/23 учебном году получают 34 ребенка.

Вывод: образовательный процесс в Детском саду организован в соответствии с требованиями, предъявляемыми ФГОС ДО, и направлен на сохранение и укрепление здоровья воспитанников, предоставление равных возможностей для полноценного развития каждого ребенка. Общая картина оценки индивидуального развития позволила выделить детей, которые нуждаются в особом внимании педагога и в отношении которых необходимо скорректировать, изменить способы взаимодействия, составить индивидуальные образовательные маршруты. Работа с детьми с ОВЗ продолжается. Полученные результаты говорят о достаточной эффективности коррекционной работы.

IV. Оценка организации воспитательно-образовательного процесса

В основе образовательного процесса в Детском саду лежит взаимодействие педагогических работников, администрации и родителей. Основными участниками образовательного процесса являются дети, родители, педагоги.

Основные формы организации образовательного процесса:

- совместная деятельность педагогического работника и воспитанников в рамках организованной образовательной деятельности по освоению основной общеобразовательной программы;
- самостоятельная деятельность воспитанников под наблюдением педагогического работника.

Основная общеобразовательная программа дошкольного учреждения определяет содержание и организацию образовательного процесса для детей дошкольного возраста и направлена на формирование общей культуры, развитие физических, интеллектуальных и личностных качеств, обеспечивающих социальную успешность, сохранение и укрепление здоровья детей дошкольного возраста. Организация воспитательно-образовательного процесса осуществляется на основании режима дня, сетки занятий, которые не превышают норм предельно допустимых нагрузок, соответствуют санитарно-эпидемиологическим требованиям и организуются педагогами Детского сада на основании перспективного и календарно-тематического планирования.

Занятия в рамках образовательной деятельности ведутся по подгруппам в группах раннего возраста и по группам в группах младшего, среднего и старшего дошкольного возраста. Продолжительность образовательной деятельности соответствует санитарно-эпидемиологическим требованиям СанПиН 1.2.3685-21 и составляет в группах с детьми:

- от 1,5 до 3 лет — до 10 минут;
- от 3 до 4 лет — до 15 минут;
- от 4 до 5 лет — до 20 минут;
- от 5 до 6 лет — до 25 минут;
- от 6 до 7 лет — до 30 минут.

Между занятиями в рамках образовательной деятельности предусмотрены перерывы продолжительностью не менее 10 минут.

Основной формой занятия является игра. Образовательная деятельность с детьми строится с учетом индивидуальных особенностей детей и их способностей. Выявление и развитие способностей воспитанников осуществляется в любых формах образовательного процесса.

Чтобы не допустить распространения коронавирусной инфекции, администрация Детского сада в 2022 году продолжила соблюдать ограничительные и профилактические меры в соответствии с СП 3.1/2.4.3598-20:

- ежедневный усиленный фильтр воспитанников и работников — термометрия с помощью бесконтактных термометров и опрос на наличие признаков инфекционных заболеваний. Лица с признаками инфекционных заболеваний изолировались, а Детский сад уведомлял территориальный орган Роспотребнадзора;
- еженедельная генеральная уборка с применением дезинфицирующих средств, разведенных в концентрациях по вирусному режиму;
- ежедневная влажная уборка с обработкой всех контактных поверхностей, игрушек и оборудования дезинфицирующими средствами;
- дезинфекция посуды, столовых приборов после каждого использования;
- использование бактерицидных установок в групповых комнатах;
- частое проветривание групповых комнат в отсутствие воспитанников.

В течение года проводилась систематическая работа, направленная на сохранение и укрепление физического, психического и эмоционального здоровья детей, по профилактике нарушений осанки и плоскостопия у детей. Педагоги Детского сада ежегодно при организации образовательного процесса учитывают уровень здоровья детей и строят образовательную деятельность с учетом здоровья и индивидуальных особенностей детей. В физическом развитии дошкольников основными задачами для Детского сада являются охрана и укрепление физического, психического здоровья детей, в том числе их эмоционального благополучия. Оздоровительный процесс включает в себя:

- профилактические, оздоровительные мероприятия;
- общеукрепляющую терапию (витаминотерапия, полоскание горла, применение фитонцидов);
- организацию рационального питания (пятиразовый режим питания);
- санитарно-гигиенические и противоэпидемиологические мероприятия;
- двигательную активность;
- комплекс закаливающих мероприятий;
- использование здоровьесберегающих технологий и методик (дыхательные гимнастики, индивидуальные физические упражнения, занятия в сухом бассейне);
- режим проветривания и кварцевания.

В 2022 году в Детском саду функционирует соляная комната. Соляное покрытие позволяет создавать в комнате максимально благоприятный для человека уровень влажности, давления, температуры, обладает профилактическим и оздоравливающим эффектом.

Благодаря созданию медико-педагогических условий и системе оздоровительных мероприятий показатели физического здоровья детей улучшились.

Одним из основных направлений физкультурно-оздоровительной работы является создание оптимальных условий для двигательной активности детей, формирование у них необходимых двигательных умений и навыков, а также воспитание положительного отношения к здоровому образу жизни. В групповых помещениях созданы физкультурно-оздоровительные уголки. Функционирует спортивная площадка для организации двигательной активности на прогулке. Результаты мониторинга физического развития детей выявили положительную динамику физического развития.

Вывод: воспитательно-образовательный процесс в Детском саду строится с учетом санитарно-эпидемиологических требований для дошкольных учреждений. Выполнение детьми программы осуществляется на хорошем уровне. Годовые задачи реализованы в полном объеме. В Детском саду систематически организуются и проводятся различные тематические мероприятия. Содержание воспитательно-образовательной работы соответствует требованиям

социального заказа (родителей), обеспечивает развитие детей за счет использования образовательной программы. Организация педагогического процесса отмечается гибкостью, ориентированностью на возрастные и индивидуальные особенности детей, что позволяет осуществить лично-ориентированный подход к детям.

V. Оценка качества кадрового обеспечения

Детский сад укомплектован педагогами на 100 процентов согласно штатному расписанию. Всего работают 31 человек. Педагогический коллектив Детского сада насчитывает 25 воспитателей, включая старшего и 6 специалистов. Соотношение воспитанников, приходящихся на 1 взрослого:

- воспитанник/педагоги — 8/1.

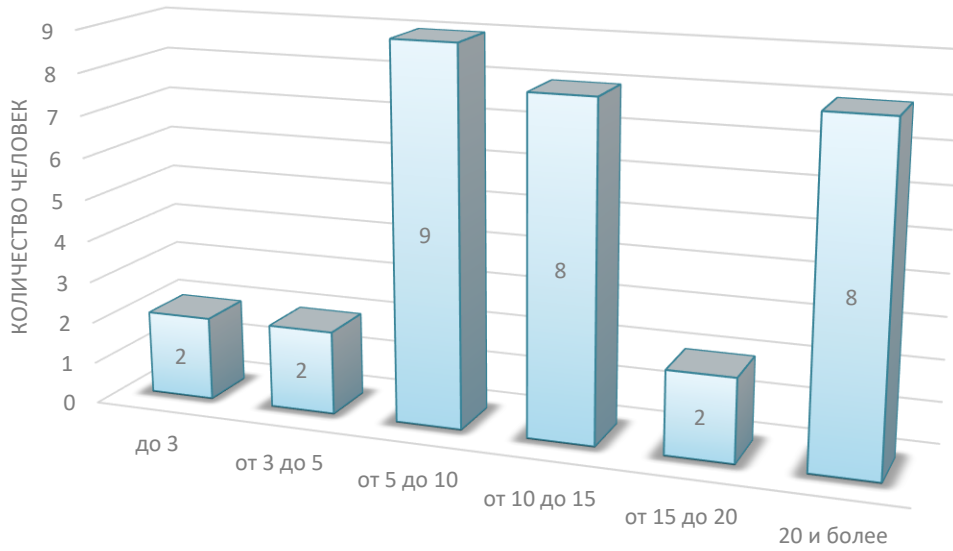
Курсы повышения квалификации в 2022 году прошли 8 педагогов.

На 30.12.2022 2 педагога проходят обучение в вузах.

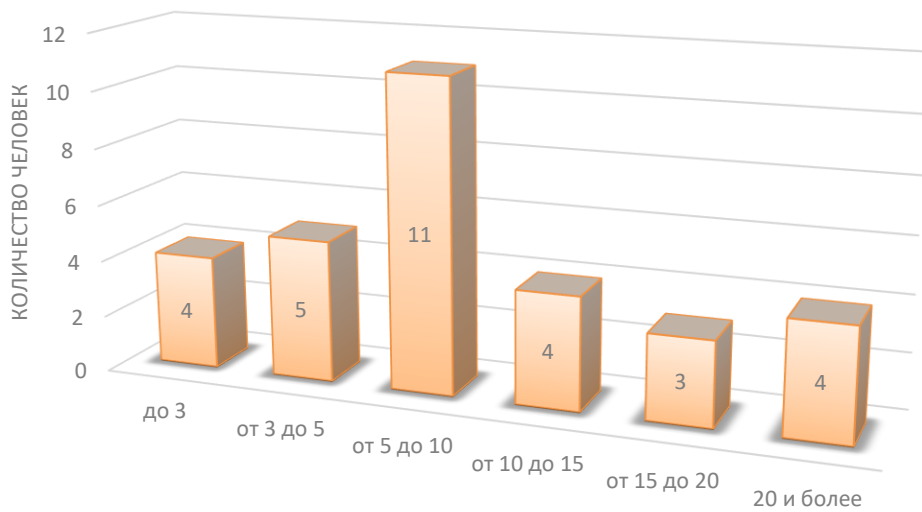
Характеристика кадрового состава Детского сада

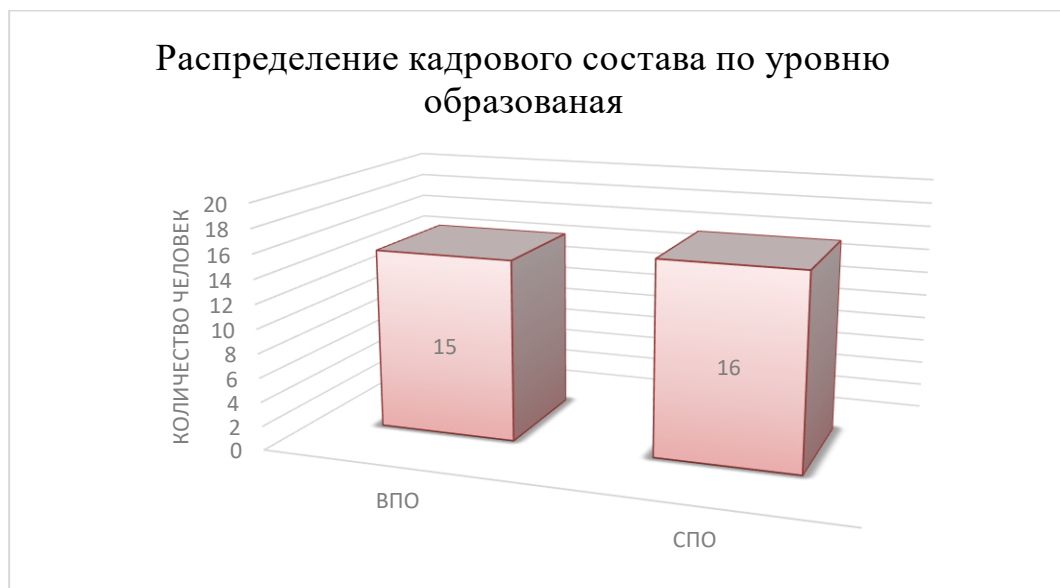


Распределение кадрового состава по общему стажу



Распределение кадрового состава по педагогическому стажу





Педагоги повышают свой профессиональный уровень на КПК, конкурсах профессионального мастерства, стажировках, эффективно участвуют в работе методических объединений, знакомятся с опытом работы своих коллег и других дошкольных учреждений, а также саморазвиваются. Все это в комплексе дает хороший результат в организации педагогической деятельности и улучшении качества образования и воспитания дошкольников.

Вывод: в Детском саду созданы кадровые условия, обеспечивающие качественную реализацию образовательной программы в соответствии с требованиями обновления дошкольного образования. В учреждении созданы условия для непрерывного профессионального развития педагогических работников через систему методических мероприятий в Детском саду. Педагоги ДООУ зарекомендовали себя как инициативный, творческий коллектив, умеющий найти индивидуальный подход к каждому ребенку, помочь раскрыть и развить его способности. Таким образом, система психолого-педагогического сопровождения педагогов, уровень профессиональной подготовленности и мастерства, их творческий потенциал, стремление к повышению своего теоретического уровня позволяют педагогам создать комфортные условия в группах, грамотно и успешно строить педагогический процесс с учетом требований ФГОС ДО. Однако необходимо педагогам и узким специалистам более активно принимать участие в методических мероприятиях разного уровня, так как это, во-первых, учитывается при прохождении процедуры экспертизы во время аттестации педагогического работника, а во-вторых, играет большую роль в повышении рейтинга Детского сада.

VI. Оценка учебно-методического и библиотечно-информационного обеспечения

В Детском саду библиотека является составной частью методической службы. Библиотечный фонд располагается в методическом кабинете, кабинетах специалистов, группах Детского сада. Библиотечный фонд представлен методической литературой по всем образовательным областям основной общеобразовательной программы, детской художественной литературой, периодическими изданиями, а также другими информационными ресурсами на различных электронных носителях. В каждой возрастной группе имеется банк необходимых учебно-методических пособий, рекомендованных для планирования воспитательно-образовательной работы в соответствии с обязательной частью ООП.

В 2022 году Детский сад пополнил учебно-методический комплект к инновационной общеобразовательной программе дошкольного образования «От рождения до школы» в соответствии с ФГОС. Приобрели наглядно-дидактические пособия:

- серии «Мир в картинках», «Рассказы по картинкам», «Расскажите детям о...», «Играем в сказку», «Грамматика в картинках», «Искусство детям»;
- картины для рассматривания, плакаты;
- комплексы для оформления родительских уголков;
- рабочие тетради для обучающихся.

Также В 2022 году Детский сад пополнил учебно-методический комплект методической литературой по патриотическому воспитанию и изучению государственных символов дошкольниками.

Оборудование и оснащение методического кабинета достаточно для реализации образовательных программ. В методическом кабинете созданы условия для возможности организации совместной деятельности педагогов.

Информационное обеспечение Детского сада включает:

- информационно-телекоммуникационное оборудование — в 2022 году пополнилось принтерами, двумя компьютерами;
- программное обеспечение — позволяет работать с текстовыми редакторами, интернет-ресурсами, фото-, видеоматериалами, графическими редакторами.

Вывод: в Детском саду учебно-методическое и информационное обеспечение достаточно для организации образовательной деятельности и эффективной реализации образовательных программ.

VII. Оценка материально-технической базы

В Детском саду сформирована материально-техническая база для реализации образовательных программ, жизнеобеспечения и развития детей.

В Детском саду оборудованы помещения:

- групповые помещения –12;
- кабинет заведующего – 1;
- методический кабинет – 1;
- музыкальный зал – 1;
- физкультурный зал – 1;
- пищеблок – 1;
- прачечная – 1;
- медицинский кабинет –1;
- зимний сад – 1;
- сенсорная комната-1;
- соляная комната-1;
- кабинет педагога-психолога-1;
- кабинет учителя-дефектолога-1;
- кабинет учителя-логопеда -1;
- кабинет специалиста по кадрам-1;
- кабинет заместителя заведующего по АХЧ-1;
- кабинет заместителя заведующего по ВМР-1.

При создании предметно-развивающей среды воспитатели учитывают возрастные, индивидуальные особенности детей своей группы. Оборудованы групповые комнаты, включающие игровую, познавательную, обеденную зоны.

В 2022 году Детский сад реализовал проект "Город мастеров": были созданы игровые зоны, направленные на изучение профессий и раннюю профориентацию дошкольников. Провел текущий косметический ремонт помещений ДООУ.

По направлению работы по патриотическому воспитанию были оформлены информационные стенды, уголки по патриотическому воспитанию.

Материально-техническое состояние Детского сада и территории соответствует действующим санитарным требованиям к устройству, содержанию и организации режима работы в дошкольных организациях, правилам пожарной безопасности, требованиям охраны труда.

В 2022 году Детский сад провел закупку и дооснастил помещения пищеблока новым оборудованием в соответствии с требованиями СанПиН 1.2.3685-21, СанПиН 2.3/2.4.3590-20.

Здание детского сада оборудовано тревожной кнопкой, что позволяет оперативно вызвать наряд охраны в случае чрезвычайной ситуации. Обеспечение условий безопасности в ДООУ

выполняется согласно локальным нормативно-правовым документам. Имеются планы эвакуации. Территория по всему периметру ограждена чугунным забором.

Материально-техническое обеспечение образовательного процесса

Помещения	Материально-техническое оснащение
Музыкальный зал:	Методико-музыкальная литература, детские музыкальные инструменты, музыкальные пособия, цифровое пианино, стульчики, детские шумовые музыкальные инструменты, портреты композиторов, наборы иллюстраций с изображением музыкальных инструментов.
Физкультурный зал:	Методическая литература по физической культуре, спортивный инвентарь: гимнастические коврики, скакалки, мячи футбольные и мячи детские резиновые, скамьи гимнастические, баскетбольные кольца, дуги, стойки, обручи, кегли, кольцобросы, флажки, палки гимнастические, мячи малые, кубы, гимнастическая стенка, ребристая доска, массажные дорожки.
Медицинский кабинет:	Картотека, медицинская документация, кушетка, ростомер, медицинские весы, весы напольные, холодильники, , двухстворчатая ширма, измеритель артериального давления, облучатели бактерицидные, шкафы медицинские и другой медицинский инструментарий.
Кабинет педагога-психолога:	Методико-психологическая литература, диагностические тесты, разные комплекты игрушек, шкаф, стол, стульчики, доска, компьютерная техника
Кабинет учителя-логопеда:	Дидактический материал, коррекционно-методическая литература, логопедическая документация, учебно-методические пособия, картотека по развитию всех сторон речи, дыхательные тренажеры, логопедические зонды и шпатели, доска для занятий, игрушки, шкаф, столы, стульчики.
Групповые помещения с учетом возрастных особенностей:	Игрушки и игры, дидактический и раздаточный материал, детская художественная литература, доска для занятий, плакаты, детские стенки, шкафы, столы, стульчики.
Коридоры ДОУ	Информационные стенды по пожарной безопасности, по антитеррористической защищенности, медицина информирует.
«Зеленая зона» - территория ДОУ	Участки для прогулок, цветники, спортивная площадка.
Физкультурная площадка	Спортивное оборудование Оборудование для спортивных игр.
Участки	Прогулочные площадки для детей всех возрастных групп. Игровое, функциональное, и спортивное оборудование

Финансово-хозяйственная деятельность Учреждения осуществлялась в соответствии со сметой доходов и расходов.

Источниками формирования имущества и финансовых ресурсов Учреждения являются:

- а) средства бюджета Администрации Петропавловск-Камчатского городского округа ;
- б) средства краевого бюджета;
- в) имущество, переданное Учреждению в установленном порядке учредителем (органом, осуществляющим функции и полномочия учредителя Учреждения);

Вывод: Созданная в МАДОУ предметно-пространственная среда, соответствует современным требованиям, способствующим оздоровлению и укреплению здоровья, отвечает интересам и потребностям детей, способствует всестороннему развитию, обеспечивает их психическое и эмоциональное благополучие, содержит условия для формирования у детей

эстетического отношения к окружающему, интеллектуальных и художественно-творческих способностей. В каждой возрастной группе МАДОУ созданы условия для самостоятельного активного и целенаправленного действия детей во всех видах деятельности: игровой, двигательной, изобразительной, театрализованной, конструктивной и т.д. Расположение мебели, игрового и другого оборудования отвечает требованиям техники безопасности, санитарно-гигиеническим нормам, принципам функционального комфорта, позволяет детям свободно перемещаться. Содержание предметно-пространственной среды периодически изменяется, варьируется, постоянно обогащается с ориентацией на поддержание интереса детей, на обеспечение «зоны ближайшего развития», на индивидуальные возможности детей. Созданы хорошие условия для физического воспитания детей с наличием спортивного оборудования.

В 2022 году необходимо продолжить модернизацию цифрового обучающего оборудования и программного обеспечения, определить источники финансирования закупки.

VIII. Оценка функционирования внутренней системы оценки качества образования

Система качества дошкольного образования в Детском саду рассматривается как система контроля внутри ДОУ, которая включает в себя интегративные качества:

- качество методической работы;
- качество воспитательно-образовательного процесса;
- качество взаимодействия с родителями;
- качество работы с педагогическими кадрами;
- качество развивающей предметно-пространственной среды.

С целью повышения эффективности учебно-воспитательной деятельности применяется педагогический мониторинг, который дает качественную и своевременную информацию, необходимую для принятия управленческих решений.

В Детском саду утверждено положение о внутренней системе оценки качества образования. Мониторинг качества образовательной деятельности в 2022 году показал хорошую работу педагогического коллектива по всем показателям.

В осенний период 2022 года проводилось анкетирование родителей, получены следующие результаты:

- доля получателей услуг, положительно оценивающих доброжелательность и вежливость работников организации, — 90 процентов;
- доля получателей услуг, удовлетворенных компетентностью работников организации, — 80 процентов;
- доля получателей услуг, удовлетворенных материально-техническим обеспечением организации, — 86 процента;
- доля получателей услуг, удовлетворенных качеством предоставляемых образовательных услуг, — 82 процента;
- доля получателей услуг, которые готовы рекомендовать организацию родственникам и знакомым, — 95 процентов.

Анкетирование родителей показало высокую степень удовлетворенности качеством предоставляемых услуг.

Вывод: в Детском саду выстроена четкая система методического контроля и анализа результативности воспитательно-образовательного процесса по всем направлениям развития дошкольника и функционирования Детского сада в целом.

Статистическая часть

Результаты анализа показателей деятельности организации

Данные приведены по состоянию на 30.12.2022 года.

Показатели	Единица измерения	Количество
Образовательная деятельность		
Общее количество воспитанников, которые обучаются по программе дошкольного образования в том числе обучающиеся:	Человек	257
- в режиме полного дня (8-12 часов)		257
- в режиме кратковременного пребывания (3-5 часов)		0
- в семейной дошкольной группе		0
- по форме семейного образования с психолого-педагогическим сопровождением, которое организует Детский сад		0
Общее количество воспитанников в возрасте до трех лет	Человек	54
Общее количество воспитанников в возрасте от трех до восьми лет	Человек	203
Количество (удельный вес) детей от общей численности воспитанников, которые получают услуги присмотра и ухода, в том числе в группах:	Человек (процент)	
- 8-12-часового пребывания;		257 (100%)
-12-14-часового пребывания:		0(0%)
-круглосуточного пребывания		0(0%)
Численность (удельный вес) воспитанников с ОВЗ от общей численности воспитанников, которые получают услуги:	Человек (процент)	13 (5%)
- по коррекции недостатков физического, психического развития;		13 (5%)
- обучению по образовательной программе дошкольного образования;		13 (5%)
- по присмотру и уходу		13 (5%)
Средний показатель пропущенных по болезни дней на одного воспитанника	День	14,7
Общая численность педработников, в том числе количество педработников:	Человек	31
- с высшим образованием;		15
- с высшим образованием педагогической направленности (профиля);		15
- средним профессиональным образованием;		16
- средним профессиональным образованием педагогической направленности (профиля)		16
Количество (удельный вес численности) педагогических работников, которым по результатам аттестации присвоена квалификационная категория, в общей численности педагогических работников, в том числе:	Человек (процент)	3 (10%)
- с высшей категорией		0(0%)
- с первой категорией		3 (10%)
Количество (удельный вес численности) педагогические работников в общей численности	Человек (процент)	

педагогических работников, педагогический стаж работы который составляет:		
- до 5 лет;		9 (29 %)
- более 30 лет		0(0%)
Количество (удельный вес численности) педагогические работников в общей численности педагогических работников в возрасте:	Человек (процент)	
- до 30 лет;		9 (29 %)
- от 55 лет		3 (10%)
Численность (удельный вес) педагогических и административно-хозяйственных работников, которые за последние 5 лет прошли повышение квалификации или профессиональную переподготовку, от общей численности таких работников	Человек (процент)	30 (97%)
Численность (удельный вес) педагогических и административно-хозяйственных работников, которые прошли повышение квалификации по применению в образовательном процессе в ФГОС, от общей численности таких работников	Человек (процент)	29 (94%)
Соотношение педагогический работник/воспитанник	Человек/ человек	8/1
Наличие в детском саду	Да/нет	
-музыкального руководителя;		Да
-инструктора по физической культуре;		Да
-учителя-логопеда;		Да
-учителя-дефектолога;		Да
-педагога-психолога		Да
Инфраструктура		
Общая площадь помещения, в которых осуществляется образовательная деятельность, в расчете на одного воспитанника	Кв. м	2,1
Площадь помещений для дополнительных видов деятельности воспитанников	Кв. м	290,5
Наличие в детском саду:	Да/нет	
- физкультурного зала;		Да
- музыкального зала;		Да
- зимнего сада;		Да
- прогулочных площадок, которые оснащены так, чтобы обеспечить потребность воспитанников в физической активности и игровой деятельности на улице		Да

Анализ показателей указывает на то, что Детский сад имеет достаточную инфраструктуру, которая соответствует требованиям СП 2.4.3648-20 «Санитарно-эпидемиологические требования к организациям воспитания и обучения, отдыха и оздоровления детей и молодежи» и позволяет реализовывать образовательные программы в полном объеме в соответствии с ФГОС ДО.

Детский сад укомплектован достаточным количеством педагогических и иных работников, которые имеют высокую квалификацию и регулярно проходят повышение квалификации, что обеспечивает результативность образовательной деятельности.